

AQUÁRIO mobi



*Guia de instalação rápida*

## **Celular de Mesa Wi-Fi 4G**

**CA-42SX 4G**



## AQUÁRIO **mobi**

Ligou, usou!

A Aquário Mobi é o jeito mais simples e rápido de garantir comunicação por voz ou conexão à internet onde você estiver, sem burocracia e sem ter que se preocupar com instalações complicadas.

Todos os produtos Aquário Mobi já vêm com um chip exclusivo instalado de fábrica. Em poucos minutos você seleciona um plano, ativa o serviço e já está conectado, é só ligar e usar. Caso prefira, você também pode utilizar um chip de qualquer outra operadora de sua escolha.

Conheça nossos planos, produtos, serviços e faça a ativação do seu chip em [aquariomobi.com.br](http://aquariomobi.com.br) ou ligue para 0800 44 80010.



## 1. Especificações do produto

Código	CA-42SX 4G
Frequência	700, 850, 900, 1800, 1900, 2100, 2600MHz
Alimentação	DC 5V / 1000mA
Conector da antena	TNC Fêmea
LTE (cat.4)	Download até 150Mbps e 50Mbps de upload
Tela	2,1 polegadas
Memória ROM	128Mb
Memória RAM	64Mb
Processador	UMS9117 de 1.0 GHz
Medidas do produto	209,6 x 183 x 159 mm

### Bateria

Tipo	3,7v Ion Lítio
Capacidade	800mAh

### • Funcionamento com Chip de Celular

A utilização do Celular de Mesa Wi-Fi 4G Aquário é muito simples. Você pode ativar o chip Aquário Mobi, que já acompanha o produto, no site [aquariomobi.com.br](http://aquariomobi.com.br) ou substituí-lo por um chip válido de qualquer operadora.

### • Características do Aparelho

- Tela de 2,1 polegadas
- Envio e recebimento de mensagens de texto
- Bateria Ion de Lítio recarregável
- Viva-voz
- Lista de contatos
- Identificação de chamadas
- Registro de chamadas
- Antena removível
- Conferência de chamadas
- Restrição de chamadas
- Roteador wireless
- Compatível com ligações Voice Over LTE (VoLTE)
- Bloqueio do cartão SIM
- Calendário
- Calculadora
- Alarme
- Desvio de chamadas
- Idioma: Português e Inglês
- Rádio FM

## 2. Cuidados de segurança

A Aquário recomenda alguns cuidados para o melhor funcionamento do seu celular de mesa:

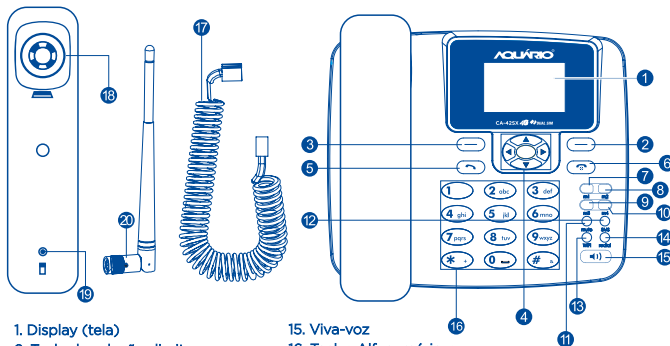
- Sugerimos a utilização de cabos e antenas da Aquário para o melhor funcionamento de seu produto.
- Utilize somente adaptadores AC/DC originais e apropriados para o telefone, uma vez que a utilização de outros adaptadores pode prejudicar e invalidar a garantia do telefone.
- Fique atento à tensão elétrica de rede, pois esta deve ser exatamente a indicada na etiqueta do adaptador.
- Não exponha seu telefone de mesa Aquário a temperaturas abaixo de  $-10^{\circ}\text{C}$  e acima de  $40^{\circ}\text{C}$ .
- Não tente desmontar o telefone e não o utilize em áreas úmidas. Sempre proteja-o de líquidos e outras misturas fluidas.
- Seja muito cuidadoso ao deixar o telefone ao alcance de crianças, pois certas partes removíveis são pequenas e podem ser ingeridas.
- Segurar a antena quando o telefone estiver em uso afeta bruscamente a qualidade da chamada, e isso faz com que o telefone opere em um nível de potência mais alto que o necessário, portanto, não faça isso.

## 3. Cuidados com a bateria

- Utilize somente baterias apropriadas para o telefone. A bateria deve ser usada para seu propósito original de uso, portanto, não provoque curto-circuito e não utilize a bateria se esta estiver danificada.
- Mantenha sempre o telefone em ambientes com temperatura entre  $-10^{\circ}\text{C}$  e  $40^{\circ}\text{C}$ . Caso contrário, sua bateria não terá o desempenho adequado e terá sua vida útil reduzida.
- Se você notar alguma irregularidade com a bateria, como aquecimento fora do normal, deformação no formato ou aumento de volume, entre em contato com a Aquário.

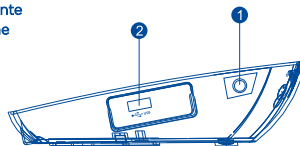


## 4. Vistas



1. Display (tela)
2. Tecla de seleção direita
3. Tecla de seleção esquerda
4. Teclas de navegação
5. Tecla discar
6. Tecla encerrar chamada e Desligar/Ligar o telefone
7. Tecla M1
8. Tecla M2
9. Tecla M3
10. Tecla M4
11. Mute (Mudo)
12. SMS
13. Wi-Fi
14. Redial (Rediscar)

15. Viva-voz
16. Teclas Alfanuméricas
17. Cabo espiral
18. Alto-falante
19. Microfone
20. Antena



Visão Lateral

### Visão Lateral

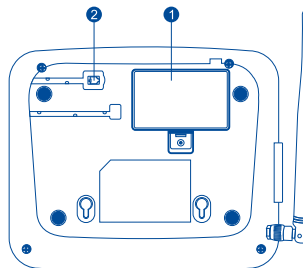
1. Conector da antena (Compatível com antena externa de alto ganho)

2. Conector para cabo de dados (Utilizado para acesso à internet) e carregador

### Visão Posterior

1. Compartimento para cartão SIM e bateria.


2. Conector do Cabo espiral/Monofone




Visão Posterior

## 5. Teclas

As teclas de seleção que se encontram à esquerda/direita ativam as funções exibidas no canto inferior esquerdo/direito da tela. Teclas de navegação

-  movem o cursor para as direções indicadas e são utilizadas para navegar em menus, submenus e opções. Durante as chamadas, pressione as teclas de navegação para direita/esquerda para aumentar/diminuir o volume da chamada respectivamente.

- Tecla discar:  é responsável por realizar chamadas. Caso esteja utilizando dois chips de celular, ao discar o número desejado, pressione esta tecla e em seguida selecione a opção SIM 1 ou SIM 2.

- Tecla ligar/desligar:  é responsável por encerrar chamada e por ligar ou desligar o telefone.

- Teclas alfanuméricas: usadas para realizar chamadas, inserir números, letras ou caracteres ao digitar textos. Em modo repouso, podem ser usadas para discagem rápida de números pré-configurados.

- Tecla Wi-Fi: utilizada para ativar ou desativar o hotspot.

- Tecla SMS: Pressione para acessar o menu Caixa de entrada.

- Tecla mudo: em modo conversação, pressione para desativar/ativar a transmissão do áudio de sua voz.

- Tecla rediscar: Pressione para rediscar o último número discado.

## 6. Ícones topo da tela



1. SMS
2. Viva-voz
3. Sinal Wi-Fi
4. VoLTE
5. Tecnologia e sinal da operadora

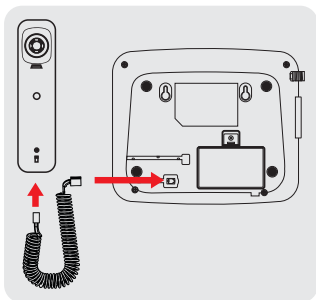
6. Hotspot
7. Chamada perdida
8. Sem SIM CARD
9. Modo Silencioso
10. Rádio FM
11. Nível de bateria

## 7. Instalação

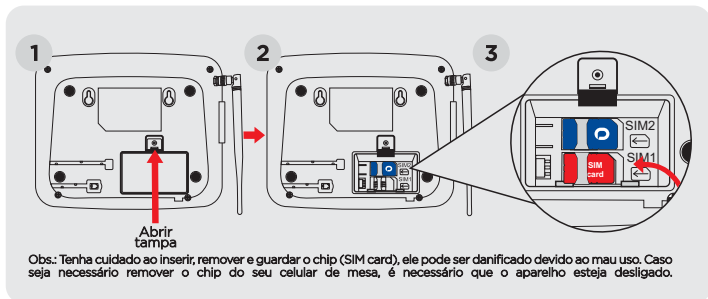
- Para instalar seu telefone, siga o procedimento abaixo:

1. Conecte o cabo espiral ao fone e à base;

2. Conecte a antena ao telefone;

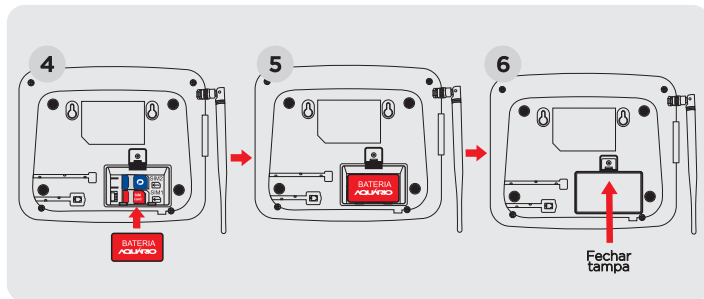


Caso você queira inserir o chip de outra operadora ou substituir o chip Aquário Mobi, remova a tampa do compartimento da bateria e insira o chip de celular (SIM card) em seu compartimento. Observe atentamente a indicação da instalação do SIM card, encaixe-o com a parte metálica do chip virada para baixo e deslize-o até que esteja posicionado corretamente.



Obs.: Tenha cuidado ao inserir, remover e guardar o chip (SIM card), ele pode ser danificado devido ao mau uso. Caso seja necessário remover o chip do seu celular de mesa, é necessário que o aparelho esteja desligado.

4. Encaixe a bateria ao telefone, certificando-se de conectar os terminais corretamente. Insira a bateria em seu compartimento e recoloca a tampa.



#### • Instalação adaptador AC/DC

1. Conecte o adaptador AC/DC ao celular de mesa, uma ponta ao telefone e a outra à tomada elétrica. Este deve ficar constantemente conectado à rede elétrica para seu perfeito funcionamento;




2. Quando a bateria estiver instalada e descarregada, o ícone de energia da bateria irá piscar no display, indicando que ela está sendo carregada;

3. Ao final da recarga, o ícone de energia de bateria deixará de piscar no display, indicando carga completa.



## 8. Operações básicas

### • Ligar o telefone

- Mantenha pressionada a tecla Ligar por 5 segundos;
- Caso o chip (SIM card) não esteja inserido ou esteja posicionado incorretamente, será exibida a mensagem "Inserir SIM" na tela. Caso isto aconteça, pressione a tecla  por 5 segundos para desligar o aparelho e instalar corretamente o chip (SIM card);
- Se o chip estiver protegido pelo código PIN, digite o PIN correto e selecione OK para desbloquear;
- Se o chip estiver bloqueado, digite o código PUK correto e selecione OK para desbloquear;
- Ao ligar o telefone, uma busca automática de rede será iniciada. O nome da rede encontrada e o nível do sinal serão exibidos na tela.

### • Desligar ou reiniciar o telefone

- Para desligar o telefone, pressione a tecla  por 5 segundos e selecione desligar ou reiniciar.

### • Ativar o roteador Wi-Fi

Para ativar o roteador Wi-Fi (também conhecido como hotspot) e configurá-lo, pressione a tecla "WI-FI". Em seguida, selecione Opções > Ativar. Por padrão, o nome da rede hotspot é CA-42SX 4G e a senha\* é 12345678. Caso deseje alterar o nome da rede e senha, selecione: Opções>Selecionar.

\*O sistema de segurança da senha é alto: WPA 2 PSK.

### • Realizar uma chamada

- Retire o fone do gancho ou aperte o botão 'viva-voz' e aguarde o som de discar;
- Digite o número desejado (incluindo CSP\*, DDD e DDI quando necessários);
- Pressione a tecla Limpar para apagar dígitos errados caso necessário;
- Código da operadora para chamadas de longa distância.

Obs: Em caso de ligações internacionais, pode ser necessário inserir o caractere "+" para discagem. Pressione a tecla "" duas vezes até que o caractere "+" seja exibido no display e então digite o restante dos números normalmente.

- **Encerrar uma chamada**

- Para encerrar uma chamada, pressione  ou coloque o fone no gancho.

- **Mensagens**

- Acesse: Menu>Mensagem

O serviço de mensagens de texto deve ter suporte de sua operadora. Selecione Menu>Mensagem: Nova mensagem; configurações; excluir mensagem no SIM; armazenamento; entrada; rascunhos; saída enviadas; modelos; e caixa postal.

- **Escrever Mensagem**

- Para enviar uma nova mensagem de texto para um destinatário: Acesse Menu>Mensagem.

- Selecione Escrever mensagem e insira o contato e o texto de mensagem utilizando as teclas alfanuméricas para inserir letras e números. Utilize as teclas 1 ou \* para pontuação e caracteres especiais e a tecla # para mudar o método de entrada de texto.

- Após isto, selecione 'enviar' ou outras opções: resposta rápida; descartados; salvar.

## **9. Reset - configurações de fábrica**

Caso queira restaurar as configurações originais de fábrica do celular de mesa, selecione MENU > CONFIGURAÇÕES > TELEFONE > RESTAURAR CONFIGURAÇÕES DE FÁBRICA. Senha padrão de reset: 1234.



### TERMO DE GARANTIA

Nome do cliente:

Assinatura do cliente:

Nº da nota fiscal:

Data da compra:

Modelo:

Nº de série:

Revendedor:

### COBERTURA DA GARANTIA

Todos os produtos Aquário possuem 12 meses de garantia contra defeitos de fabricação. De acordo com o Código de Defesa do Consumidor, o período de garantia se inicia a partir da data de emissão da Nota Fiscal de compra.

Caso você observe o defeito do produto, deverá enviá-lo, juntamente com uma cópia da Nota Fiscal e uma descrição do problema, para uma das Assistências Técnicas Autorizadas para avaliação. Se for confirmado o defeito, o produto será reparado ou substituído, desde que se encontre dentro do prazo de garantia.

Para mais informações sobre a Garantia do produto, consulte o nosso site: [aquario.com.br/garantia-e-assistencia-tecnica](http://aquario.com.br/garantia-e-assistencia-tecnica) ou aponte a sua câmera do celular para o QR CODE abaixo.





Agência Nacional de Telecomunicações

14384-21-02250

Este equipamento não tem direito à proteção  
contra interferência prejudicial e não pode  
causar interferência em sistemas  
devidamente autorizados.

**AQUÁRIO** mobi

KIDASEN IND. E COM. DE ANTENAS LTDA  
Avenida Sincler Sambatti, 9479 - CEP 87055-405  
Maringá - Paraná - Brasil - SAC 0800 44 8000  
CNPJ: 84.978.485/0001-82  
[aquariomobi.com.br](http://aquariomobi.com.br)